

Dohoda podle § 10 odst. 1 vyhlášky č. 13/2014 Sb.

Krajský pozemkový úřad pro Ústecký kraj, Pobočka Teplice
(dále jen „pozemkový úřad“, „PÚ“)

se sídlem Masarykova 2421/66, 415 01 Teplice



a

Katastrální úřad pro Ústecký kraj, Katastrální pracoviště Ústí nad Labem
(dále jen „KP“)

se sídlem Krčínova 797/2, 400 07 Ústí nad Labem



uzavírají ve smyslu § 10 odst. 1 vyhlášky č. 13/2014 Sb., o postupu při provádění pozemkových úprav a náležitostech návrhu pozemkových úprav, tuto dohodu o postupu a náležitostech při zpracování podkladů pro obnovu souboru geodetických informací pro pozemky v obvodu pozemkových úprav neřešené, podmínkách katastrálního úřadu ve smyslu § 6 odst. 6 zákona č. 139/2002 Sb. a o intervalech a formě, v jakých budou katastrálním pracovištěm předávány změny v katastru.

Dohoda se uzavírá pro řízení o komplexních pozemkových úpravách („KoPÚ“) v katastrálním území **Chuderovec** (654744).

Oba úřady se shodují, že obsah dohody vyplývající z § 10 odst. 1 vyhlášky č. 13/2014 Sb. bude zahrnut v podmínkách stanovených ve smyslu § 6 odst. 6 zákona č. 139/2002 Sb., o pozemkových úpravách a pozemkových úřadech a o změně zákona č. 229/1991 Sb., o úpravě vlastnických vztahů k půdě a jinému zemědělskému majetku, ve znění pozdějších předpisů a § 56 odst. 1 vyhlášky č. 357/2013 Sb. o katastru nemovitostí (katastrální vyhláška).

KP stanovuje následující podmínky a způsob zpracování výsledků pozemkových úprav, které budou podkladem pro obnovu katastrálního operátu:

I. OBECNÉ PODMÍNKY


1. Při práci na pozemkových úpravách bude postupováno v souladu s ustanoveními zejména následujících obecně závazných právních a dalších předpisů a dohod:
 - zákon č. 139/2002 Sb., o pozemkových úpravách a pozemkových úřadech a o změně zákona č. 229/1991 Sb., o úpravě vlastnických vztahů k půdě a jinému zemědělskému majetku, ve znění pozdějších předpisů, ve znění pozdějších předpisů, (dále jen „PÚZ“),
 - vyhláška č. 13/2014 Sb., o postupu při provádění pozemkových úprav a náležitostech návrhu pozemkových úprav (dále jen „PÚV“),
 - zákon č. 256/2013 Sb., o katastru nemovitostí (katastrální zákon), (dále jen „KatZ“),
 - vyhláška č. 357/2013 Sb. o katastru nemovitostí (katastrální vyhláška), /dále jen „KatV“/,

- zákon č. 200/1994 Sb., o zeměměřictví a o změně a doplnění některých zákonů souvisejících s jeho zavedením, ve znění pozdějších předpisů,
- vyhláška č. 31/1995 Sb., kterou se provádí zákon č. 200/1994 Sb., o zeměměřictví a o změně a doplnění některých zákonů souvisejících s jeho zavedením, ve znění pozdějších předpisů,
- Návod pro obnovu katastrálního operátu a převod, č. j. ČÚZK 1500/2015-22, v platném znění (dále jen „Návod“),
- Návod pro vedení a správu katastrálního operátu, č. j. ČÚZK 03030/2016, v platném znění,
- Pokyny č. 43 Českého úřadu zeměměřického a katastrálního ze dne 2. prosince 2013 č.j. ČÚZK-12990/2013-22 pro zápis změn v katastru nemovitostí a stanovení některých souvisejících postupů katastrálního úřadu v důsledku probíhajících pozemkových úprav podle zákona č. 139/2002 Sb., o pozemkových úpravách a pozemkových úřadech a o změně zákona č. 229/1991 Sb., o úpravě vlastnických vztahů k půdě a jinému zemědělskému majetku, ve znění pozdějších předpisů, v platném znění,
- Struktura výměnného formátu ISKN, č. j. ČÚZK 5598/2002-24, v platném znění,
- Metodický pokyn pro aktualizaci BPEJ vydaný SPÚ pod č.j. SPU 092993/2017

2. Výsledkem KoPÚ bude soubor geodetických a popisných informací ve výměnném formátu stanoveném Českým úřadem zeměměřickým a katastrálním (dále jen „ČÚZK“), platným ke dni předání výsledků pozemkových úprav katastrálnímu úřadu.

3. Organizační zajištění

PÚ sdělí příslušnému KP neprodleně po uzavření výběrového řízení na zpracovatele KoPÚ název a sídlo zpracovatelské firmy, jméno a kontaktní údaje na úředně oprávněné osoby odpovědné za zpracování návrhu KoPÚ a osoby odpovědné za zpracování jejich geodetické části a dále jméno, příjmení a kontaktní údaje (telefon, e-mail) osoby pověřené jednat za PÚ (případně jméno, příjmení a kontaktní údaje osoby, která pověřenou osobu zastupuje). Dále PÚ sdělí KP rámcový časový harmonogram zpracování KoPÚ a bude KP průběžně informovat o případných změnách.

Na straně KP bude ve věci KoPÚ v **k. ú. Chuderovec** jednat  Zástupce KP bude zván na jednání a kontrolní dny týkající se katastru nemovitostí při provádění KoPÚ.

Informace o změnách v katastru nemovitostí ve smyslu § 9 odst.7 PÚZ budou poskytovány formou změnových vět ve výměnném formátu katastru (*alt. formou využití stavových vět*), a to od okamžiku vyznačení poznámky do KN. K vyzvednutí aktuálních údajů může PÚ pověřit přímo zaměstnance zpracovatelské firmy. Frekvence předávání dat se stanovuje jako měsíční s tím, že pokud pozemkový úřad (zpracovatel) bude potřebovat dané informace v kratším intervalu, o informaci požádá. První žádost o poskytnutí podkladů bude zasílána formou datové zprávy na základě **žádosti o výdej dat z ISKN ve výměnném formátu** zveřejněné na stránkách www.cuzk.cz, další aktualizace dat lze podat mailem.

Složení komise pro zjišťování hranic pozemků na obvodu pozemkových úprav i pozemků neřešených bude dohodnuto ve smyslu § 9 odst. 5 PÚZ poté, co bude znám zpracovatel pozemkových úprav; případné změny ve složení komise jsou s ohledem na provozní podmínky obou úřadů možné.

Případné změny ve stanovených podmínkách, vyplývající ze změn právních předpisů v průběhu provádění prací, budou řešeny po vzájemném projednání.

4. Číslování parcel

Nové parcely budou označeny v jedné číselné řadě podle zásad pro označování parcel stanovených v § 36 KatV. Číselná řada nově vznikajících parcel bude navazovat na číselnou řadu evidovanou v SPI KN. Čísla parcel s označením druhu pozemku zastavěná plocha a nádvoří se měnit nebudou, stejně tak čísla parcel neřešených ve smyslu § 2 PÚZ, u kterých

dojde pouze k obnově SGI. PÚ požádá KP o přidělení nových parcelních čísel před vystavením návrhu KoPÚ.

5. Obvod KoPÚ

Obvod zpracovávaného území KoPÚ bude stanoven především po v KN již evidovaných hranicích pozemků. V případě potřeby budou nově navrženy změny hranice katastrálního území (příp. obce, okresu, kraje) tak, aby nové hranice probíhaly po hranicích označených trvalým způsobem nebo po nových hranicích vzniklých při dělení pozemků v rámci zpracování KoPÚ. Bude-li navržena změna hranice katastrálního území, její realizace proběhne před provedením KoPÚ a po dohodě s KP. Pro provedení změny hranice katastrálního území bude vyhotoven geometrický plán (dále jen „GPL“) pouze v případě, kdy její průběh nebude možné v terénu ztotožnit s průběhem hranice parcely zobrazené v katastrální mapě. KP budou předány veškeré podklady potřebné k řízení o změně hranice katastrálního území tak, jak je stanoveno v § 31 až § 34 KatV.

Pokud nelze obvod zpracovávaného území KoPÚ stanovit po hranicích pozemků v terénu znatelných, lze hranice před samotným zjišťováním průběhu hranic (dále jen „ZPH“) vyznačit („předvytyčit“). Podkladem pro toto vytyčení je stávající katastrální mapa.

6. Aktualizace místního a pomístního názvosloví bude provedena na celém katastrálním území podle odstavce 4.2.4 Návodu, přitom budou dodržena pravidla dle Metodického a organizačního pokynu k revizi místního a pomístního názvosloví č. j. ČÚZK-13965/2018-22 ze dne 14. 12. 2018.

II. PODMÍNKY K USTANOVENÍM KatZ, KatV, PÚZ a PÚV

1. § 57 odst. 1 písm. e) KatV (revize bodových polí a doplnění PPBP)

Revize PPBP včetně jejich kontrolního zaměření bude provedena u všech bodů uvnitř obvodu pozemkových úprav, přičemž KP požaduje pouze zachování stávajícího počtu bodů. Doplnění podrobného polohové bodové pole bude po projednání s KP určeno a stabilizováno v rozsahu odpovídajícím potřebám zpracování KoPÚ. KP preferuje umístění bodů zejména v blízkosti intravilánu na objektech trvalého rázu. Před osazením měřických značek bude zpracován návrh doplnění podrobného polohového bodového pole, který bude předložen KP k posouzení. Body zřízené mimo zastavěná území a zastavitelné plochy, u nichž nelze jejich polohu vztáhnout kontrolními mírami k jednoznačně identifikovatelným prvkům polohopisu, budou osazeny ochrannými tyčemi. Podle ustanovení § 8 odst. 3 zákona č. 200/1994 Sb., o zeměměřictví, v platném znění, projedná zřizovatel bodu (zpracovatel geodetické části KoPÚ) umístění bodu s vlastníkem nemovitosti, na které se značka zřizuje a připraví dokumentaci „Oznámení o zřízení měřické značky“, kterou předá správci značky (katastrálnímu úřadu). Správce značky vlastníkům nemovitosti tato oznámení rozešle, písemně je poučí o omezeních, která mu zřízením značky vznikají. Potvrzená oznámení o zřízení měřické značky budou obsahem dokumentace o zřízení nebo doplnění podrobného polohového bodového pole v rámci příslušné části elaborátu KoPÚ. Údaje o bodovém poli budou na KP předávány v importním formátu CSV.

2. § 3 PÚZ a § 4 PÚV (stanovení obvodu)

KoPÚ budou zpracovány v rozsahu dle předběžného návrhu obvodu definovaném v č.j. SP13568/2019-508207, resp. PD 10068/2019-510.

3. § 9 odst. 5 PÚZ, § 57 odst. 1 písm. b) KatV a § 8 PÚV (zjišťování průběhu hranic pozemků)

Před vlastním zjišťováním průběhu hranic obvodu KoPÚ a hranic neřešených pozemků proběhne společné jednání mezi pověřenými pracovníky PÚ a KP a pověřenými zástupci zhotovitele pozemkových úprav, na kterém se vyhodnotí zjištěné informace o zájmovém území na základě leteckých snímků, digitalizované mapy, zaměření skutečného stavu polohopisu v terénu, apod. Následně pověřené osoby upřesní předběžně stanovený obvod

KoPÚ a hranic neřešených pozemků, včetně způsobu stabilizace lomových bodů hranic parcel na obvodu, určí lokality, kde za předpokladu souhlasu dotčených obcí dojde ke změně katastrálních či obecních hranic. Pověřené osoby projednají i další technické a organizační záležitosti (např. termín konání zjišťování hranic, způsob zvaní jednotlivých vlastníků pozemků apod.; Předsedu komise pro zjišťování průběhu hranic pro účely pozemkových úprav a její členy jmenuje po dohodě s KP ředitel PÚ (§ 9 odst. 5 PÚZ). Z tohoto jednání pořídí PÚ zápis, jehož součástí bude grafická příloha se zákresem upřesněného obvodu KoPÚ včetně lokalit, kde se předpokládá změna katastrálních či obecních hranic a dále lokalit s neřešenými pozemky, u nichž však bude obnoven SGI. V zápise se také uvede dohodnutý postup pro realizaci změn katastrálních a obecních hranic, včetně stanovení formy (GPL, obnovený operát) a termínu jejich provedení. Zákresem se provede na vhodném mapovém podkladu.

Ve zcela výjimečných případech se v průběhu ZPH dodatečně upraví obvod pozemkových úprav, ukáže-li se, že jinak by na něm byly sporné hranice pozemků.

Při opravě geometrického a polohového určení (GPU) hranic parcel, zhotovitel vyhotoví GPL (na opravu GPU nemovitosti), a to v rámci GPL pro obvod pozemkových úprav, přičemž podkladem pro zápis opravy bude elaborát zjišťování hranic obvodu KoPÚ.

Nejméně 30 dnů před vlastním zjišťováním průběhu hranic obvodu KoPÚ předá zhotovitel „zaměření skutečného stavu“ ve formátu DGN (popř. DXF) s vytipovanými nesoulady mezi katastrální mapou a označením hranic v terénu. KP tyto nesoulady prověří a posoudí, zda se jedná o chybu v katastru nemovitostí a bude zahájeno řízení o opravě chyby, popř. navrhne řešit opravu chyby v rámci zjišťování průběhu hranic.

Bezprostředně před vlastním ZPH obvodu KoPÚ a hranic neřešených pozemků budou předvytyčeny a dočasně stabilizovány lomové body neznatelných hranic pozemků obvodu KoPÚ. Na základě předaného „zaměření skutečného stavu“ a jeho porovnání s katastrální mapou může KP v odůvodněných případech požadovat vytyčení i dalších hranic parcel, pokud není zcela zřejmé, že zaměřené prvky polohopisu, jakožto označení hranic pozemků, odpovídají průběhu hranic parcel katastrální mapy. Pokud nelze obvod zpracovávaného území KoPÚ stanovit po hranicích pozemků v terénu znatelných, lze hranice před samotným zjišťováním průběhu hranic vyznačit („předvytyčit“). Podkladem pro toto vytyčení je stávající katastrální mapa (DKM), pokud nelze souřadnice lomových bodů získat přesnějším způsobem (např. z výsledků původních zeměměřických činností).

4. § 91 a § 92 KatV (označování hranic pozemků)

Lomové body vyšetřených hranic budou označeny v souladu s § 91 KatV, kromě míst, kde je to neúčelné (např. v půdních celcích). Červenou barvou budou označeny lomové body stabilizované jiným trvalým způsobem podle § 91 odst. 4 KatV. Významné lomové body na obecní (katastrální) hranici a styk hranic tří a více obcí budou stabilizovány v souladu s § 92 KatV. Hranice obce nemusí být označena v případě ohrožení zemědělskou nebo stavební činností. Stabilizace vyšetřených lomových bodů bude provedena v souladu s § 91 KatV neodkladně po odsouhlasení bodů vlastníky.

5. § 57 odst. 1 písm. c), f), g) KatV (zaměření obvodů a hranic neřešených pozemků obvodů liniových staveb uvnitř pozemkových úprav)

Pro každou ucelenou část obvodu pozemkových úprav bude vyhotoven samostatný Záznam podrobného měření změn (dále jen „ZPMZ“) a pro každou ucelenou část měření uvnitř obvodu KoPÚ/ (neřešené pozemky) bude vypracována dokumentace splňující příslušná ustanovení KatZ a bodu 4.3 Návodu (měřické náčrty, zápisníky a další).

Obvod bude do KN zapsán v předstihu před vydáním rozhodnutí o schválení návrhu, tzn. na základě upřesnění obvodu ve smyslu § 9 odst. 6 PÚZ.

Postup zaměření obvodu a zpracování dokumentace zaměření:

- Zaměření obvodu KoPÚ bude zpracováno formou ZPMZ. Skupiny pozemků neřešených se zpracovávají přiměřeně podle bodu 4 Návodu a výsledky podrobného měření jsou předávány dle Přílohy č. 56 Návodu.
- V případě, kdy obvod prochází po takových hranicích pozemků, které nejsou dány podrobnými body s kódem kvality 3, a v případě, kdy obvod neprochází po hranicích pozemků, vyhotoví se na upřesněný obvod GPL. Účelem vyhotovení tohoto GPL je určení hranic pozemků při pozemkových úpravách [§ 79 odst. 1 písm. e) KatV]. Tento GPL zahrnuje jak zpřesnění stávajících hranic na obvodu, tak i případné rozdělování pozemků, tak i opravu GPÚ. GPL bude přílohou ohlášení zpřesněného obvodu pozemkových úprav, a to spolu se seznamem parcel, které jsou dotčeny pozemkovými úpravami k zápisu poznámky o zahájení pozemkových úprav do KN. Nejpozději v době podání žádosti o zápis obvodu do KN musí být KP předány výsledky ZPH (soupisy nemovitostí, náčrty ZPH). Nepřítomnost pozvaného vlastníka a tím chybějící vyznačení jeho souhlasu v příslušné části elaborátu ZPH není na překážku využití výsledků zjišťování hranic (§ 42 odst. 6 KatZ). Zápis obvodu se považuje za základní etapu obnovy katastrálního operátu, neuplatňuje se zde postup odpovídající změnám údajů o geometrickém a polohovém určení (§ 35 odst. 2 až 6 KatV), resp. postup odpovídající opravám chyby v katastrálním operátu (§ 44 KatV).
- Upřesněný obvod nebude v tomto katastrálním území do stávajícího katastrálního operátu vyznačován způsobem přizpůsobení změny mapě.

Upozorňuje se na nutnost používání závazných značek a slovního popisu způsobu stabilizace hranic (i rozlišení druhu hranice).

V technické zprávě k určení hranic obvodu KoPÚ a hranic neřešených pozemků budou uvedeny způsoby zaměření dočasně stabilizovaných pomocných bodů a podrobných bodů, konkrétní použité přístroje a pomůcky s kopiemi dokladů o jejich komparaci, metody výpočtu souřadnic a posouzení dosažené přesnosti určení bodů na podkladě kontrolního měření. V seznamech souřadnic podrobných bodů bude v poznámce uveden způsob trvalého označení bodů (slovní popis).

Zpracovatel zajistí, aby obvody všech liniových staveb uvnitř KoPÚ (zpevněných cest, silnic, regulovaných vodních toků apod.) byly odsouhlaseny s jejich vlastníky či správci, lomové body obvodů podle potřeby stabilizovány a následně zaměřeny.

6. § 20 KatV, § 11 odst. 5 PúZ

Seznamy parcel pro zápis poznámek na LV „Zahájeny pozemkové úpravy“ a „Schválení pozemkové úpravy“ budou zaslány na KP v elektronické podobě na adresu podatelny KP kp.ustinl@cuzk.cz současně s žádostí o zápis poznámky zasílané datovou schránkou, a to jako typ souboru CSV (oddělený středníky). Formát souboru CSV je následující:

KU_KOD;DRUH_CISLOVANI;KMENOVE_CISLO;PODDELENI_CISLA;DIL_PARCELY;ZDROJ_ZE

Položky KU_KOD, DRUH_CISLOVANI a KMENOVE_CISLO jsou povinné.

7. Pozemky neřešené ve smyslu § 2 PúZ, u kterých je potřeba obnovit SGI

- PÚ předá námítky [§ 57 odst. 1 písm. k) katastrální vyhlášky] KP nejpozději do 30 dnů po lhůtě určené pozemkovým úřadem pro uplatnění námitek k soupisu nároků podle § 8 odst. 1 zákona o pozemkových úpravách.
- KP zajistí vypořádání podaných námitek u neřešených pozemků, nacházejících se v obvodu pozemkových úprav. O vyřešení námitek bude KP informovat PÚ bezprostředně po nabytí právní moci rozhodnutí KP o podaných námitkách. Pokud by námitkami bylo dotčeno geometrické a polohové určení hranic neřešených pozemků, bude ze strany KP a PÚ domluvena součinnost při vydávání rozhodnutí o námitce a rozhodnutí o schválení návrhu podle § 11 zákona o pozemkových úpravách. KP informuje PÚ, pokud přistoupí k obnově katastrálního operátu novým mapováním ve smyslu § 57 odst. 3 katastrální vyhlášky.

- PÚ zajistí zobrazení neřešených pozemků ve výsledné DKM, předávané ve výměnném formátu.
- Dokumentace k neřešeným pozemkům bude obsahovat následující:
 - a) Seznam neřešených parcel s doplňujícími informacemi o druhu, způsobu využití a ochraně pozemku a přiřazením k listu vlastnictví.
 - b) Srovnávací sestavení parcel – porovnání parcel stávajícího a obnoveného katastrálního operátu dle jednotlivých listů vlastnictví.
 - c) Námitky podané k neřešeným pozemkům a oznámení o průběhu seznámení vlastníků se stavem obnovených pozemků. Pokud nebudou námitky, podá PÚ o této skutečnosti KP informaci.
 - d) Elaborát ZPH neřešených pozemků (odděleně od ZPH na obvod KoPÚ),
 - e) Elaborát podrobného měření
 - f) Doručky pozvánek ke zjišťování hranic, event. další podklady potřebné pro případné rozhodování KP o námitkách

8. Řešení nesouladů

Pokud zpracovatel KoPÚ (příp. PÚ) zjistí nesoulad mezi SPI a SGI např. při porovnání výměry území stanovené výpočtem ze souřadnic lomových bodů hranice obvodu pozemkových úprav určených s kódem 3 charakteristiky kvality souřadnic podrobných bodů s výměrou získanou součtem výměr všech parcel podle katastru nemovitostí, předá údaje svědčící o nesouladu neprodleně KP k řešení. KP provede prošetření a případnou opravu nesouladů ve lhůtách stanovených katastrálním zákonem pro provedení opravy.

9. § 57 odst. 1 písm. i) a odst. 2 KatV (předávání výsledků)

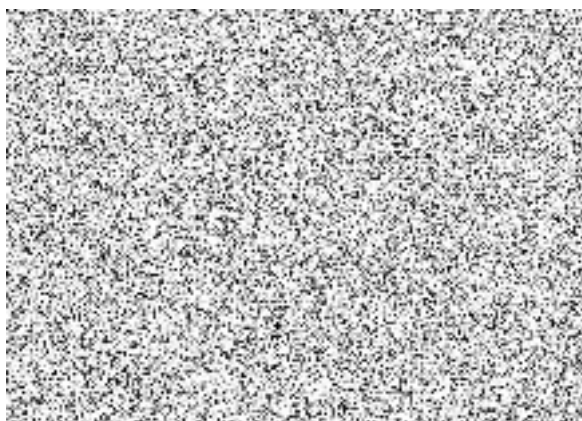
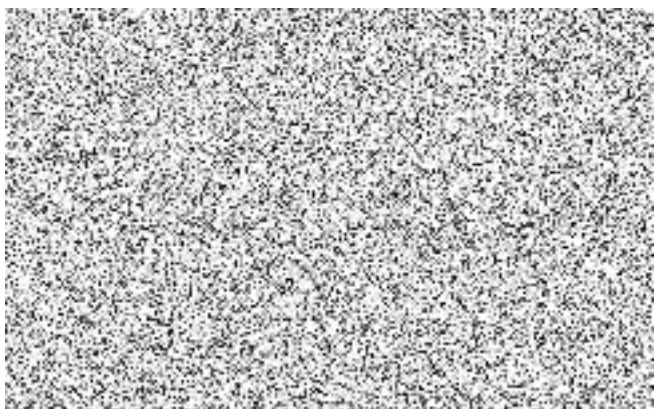
PÚ zajistí, že výsledky zeměměřických činností při zpracování návrhu pozemkových úprav budou KP předkládány úředně oprávněným zeměměřickým inženýrem k úřednímu přezkoušení průběžně po ukončení každé dílčí etapy prací (etapa zaměření předmětů, které zůstanou obsahem SGI, etapa revize a doplnění polohového bodového pole, etapa určení obvodu pozemkových úprav etapa zaměření neřešených pozemků s případnými námitkami), dle upřesnění vyplývajících z Pokynů č. 43. Budou-li do KoPÚ zahrnuta území sousedních katastrálních území, budou výsledky zeměměřických činností vyhotoveny samostatně po jednotlivých katastrálních územích. Koncept DKM ve výměnném formátu a koncept rozhodnutí pozemkového úřadu o výměně nebo přechodu vlastnických práv včetně příloh budou po předchozí kontrole ze strany PÚ předloženy KP nejméně 30 dní před vydáním rozhodnutí. Předložený výměnný formát bude obsahovat návrh změny zpracovaný již pouze způsobem přizpůsobení mapy změně. PÚ nevydá toto rozhodnutí, dokud mu KP písemně nepotvrdí, že veškeré výsledky zeměměřických činností byly úředně přezkoušeny a jsou způsobilé k převzetí do KN. Průběžné předávání výsledků je vhodné dohodnout mezi zástupci KP, PÚ a zpracovatelem návrhu.

Vztažné měřítko grafického souboru digitální mapy obnoveného katastrálního operátu bude 1:1 000. Data pro zápis KoPÚ do KN budou předána ve výměnném formátu podle pokynu ČÚZK č. 30 ze dne 25.02.2004, v platném znění.

KP (pracovník pověřený spoluprací s PÚ) bude bezodkladně informováno o vydání rozhodnutí o schválení návrhu pozemkových úprav. Nestandardní a jiné skutečnosti, které nastanou v průběhu pozemkových úprav, budou řešeny operativně za účasti dotčených organizací, zpravidla na kontrolních dnech organizovaných PÚ.

Výsledná data KoPÚ (předávaná po jednotlivých etapách) předá zpracovatel vždy nejprve PÚ, a ta je poté, co je podrobí příslušným kontrolám, předá KP podle ust. § 57 KatV. Struktura dat KoPÚ, která jsou předávána v elektronické podobě, je stanovena v příloze č. 56 Návodu

(adresáře 04, 06, 07, 09 a 14). Data musí být ověřena úředně oprávněným zeměměřickým inženýrem v předepsaném rozsahu v podobě elektronické i analogové.



*Obsah této dohody může být měněn s ohledem na skutečný stav v řešeném katastrálním území.
V případě změn v průběhu řízení o pozemkových úpravách může být tato dohoda měněna uzavřením dodatku k této dohodě.*